



Wenjoy Technology Incorporation

We Enjoy What We Enjoy In Our Life

Wenjoy myFoneKit

Manuale dell'utente



Adattatore Infrarossi (IrDA)

Address: 4F-1, No. 153, Chung-Sun Rd., Hsinchu City, Taiwan

Phone: +886-3-5250234

Fax: +886-3-5258296

<http://www.myfonekit.com.tw> , <http://www.wenjoy.net>

EMAIL: sales@wenjoy.net

Contenuti

CAPITOLO 1 PROFILO DEL PRODOTTO	4
CAPITOLO 2 SETUP	7
2-1. REQUISITI DEL SISTEMA	7
2-2. INSTALLARE IL SOFTWARE	7
2-3. SETUP PER MYFONEKIT AGENT (SOLO PER TELEFONI SMART SYMBIAN).....	11
Setup di myS60Kit per cellulari Nokia 3600 /3650 /3660 /6600 /7650 /N-Gage/ N-Gage QD /Siemens SX1 /Panasonic X700 /X701 /X800.....	11
Setup di myUIQKit per cellulari Motorola A1000 /A925 /SonyEricsson P800 /P802 /P900 /P910i /BenQ P30.....	13
2-4. UTILIZZO DI MYFONEKIT AGENT PER LA CONNESSIONE CON IL PC	16
Utilizzo di myS60Kit per cellulari Nokia 3600 /3650 /3660 /6600 /7650 /N-Gage/ N-Gage QD /Siemens SX1 /Panasonic X700 /X701 /X800.....	16
Utilizzo di myUIQKit per cellulari Motorola A1000 /A925 /SonyEricsson P800 /P802 /P900 /P910i /BenQ P30.....	17
2-5. DISINSTALLARE MYFONEKIT AGENT	17
Disinstallare myS60Kit su cellulari Nokia 3600 /3650 /3660 /6600 /7650 /N-Gage/ N-Gage QD /Siemens SX1 /Panasonic X700 /X701 /X800.....	17
Disinstallare myUIQKit su cellulari Motorola A1000 /A925 /SonyEricsson P800 /P802 /P900 /P910i /BenQ P30.....	19
CAPITOLO 3 GUIDA ALLE FUNZIONI.....	21
3-1. PER COMINCIARE.....	21
3-2. FUNZIONI MESSAGGI.....	23
Scarica /Invia.....	23
Nuovo.....	24
Modifica SMS.....	25
3-3. FUNZIONI MMS	26
Composizione del messaggio MMS.....	26
Salva il file.....	27
3-4. FUNZIONI IMMAGINI.....	28
Importa.....	28
Modifica.....	28
Scarica /Carica.....	30
3-5. FUNZIONI MELODIE	31
Nuovo.....	31
Importa.....	33
Modifica.....	33
Scarica /Carica.....	34
3-6. FUNZIONI RUBRICA.....	35
Scarica /Carica.....	35

	Modifica	35
	Nuovo	35
	Importa ed Esporta su e da Microsoft Outlook o Outlook Express	36
3-7.	FUNZIONI CALENDARIO	37
	Nuovo	37
	Modifica	38
	Carica	38
	Scarica	38
	Importa ed Esporta su e a Microsoft Outlook	38
3-8.	FUNZIONI FILE MANAGER.....	39
	Scarica /Carica	39
3-9.	FUNZIONI GIOCHI JAVA	40
	Scarica /Carica	40



Capitolo 1 Profilo del prodotto

Caratteristiche Uniche

- Supporta i FIR (Fast Infra-Red, fino a 4Mbps), i MIR (Medium Infra-Red, fino a 1.15Mbps) e i SIR (Serial Infra-Red, fino a 115.2 Kbps). Quando lavora con telefoni cellulari a colori (come il Nokia 7210, 6610...etc), l'Adattatore a Infrarossi myFoneKitr fornisce soluzioni 10 volte piu' veloci delle altre soluzioni con il solo supporto SIR.
- Cambiando modello di cellulare, il cliente puo' facilmente trasferire i dati da un telefonino all'altro.

Caratteristiche di Base

- Trasferisce le informazioni tra il telefono cellulare e il PC attraverso passaggi di caricamento e scaricamento dati. Rende possibile aggiornare i dati nel PC.
- Il software **myFoneKit** e' basato sulla tecnologia Unicode, sono leggibili contenuti scritti in tutte le lingue. L'interfaccia dell'utente e' stata realizzata in Inglese, Francese, Tedesco, Italiano, Spagnolo..e molte altre ancora. La lingua dell'interfaccia puo' essere selezionata al momento dell'installazione.

Funzioni Messaggi



- Scaricare SMS /EMS dal cellulare e dalla memoria della carta SIM al PC per aggiornare, modificare, rispondere e inoltrare i messaggi.
- Rende possibile comporre facilmente SMS /EMS grazie ai potenti strumenti di composizione disponibili nel proprio PC: basta un click per inserire loghi EMS o suonerie. Si possono spedire gli SMS /EMS cosi' composti direttamente dal PC.
- I messaggi lunghi vengono automaticamente disposti in una serie di messaggi concatenati.
- Spedire SMS a piu' di un destinatario contemporaneamente. Il destinatario puo' essere selezionato dalla Rubrica scaricata nel PC.
- Archiviare sul cellulare gli SMS cosi' composti e spedirli successivamente.

Funzioni MMS



- Rende possibile scaricare sul PC gli MMS ricevuti per aggiornamenti, modifiche, risposte..etc.
- Comporre con facilità MMS con immagini e suoni sul PC. La caratteristica di Riascolto permette di visualizzare in anteprima il risultato.
- Archiviare sul telefono cellulare gli MMS per poi spedirli successivamente agli amici per condividerli.

Funzioni Immagini



- Permette di scaricare le immagini scattate con la fotocamera integrata nel proprio telefono cellulare.
- Leggere e scrivere immagini in più di 40 formati diversi (inclusi JPEG, GIF, TIFF, PNG, BMP, PhotoShop (PSD), PCD, PSP...). Rende possibile convertire facilmente le immagini in formati compatibili con il proprio cellulare e caricarle come sfondi /wallpaper.
- E' possibile applicare più di 40 effetti alle immagini. Includere modifiche di base alle immagini, manipolazione dei colori, filtri per artistici effetti in 3D (come Impressionista, A Olio,..). I parametri dell'immagine sono facilmente modificabili grazie alla visualizzazione dell'anteprima del risultato.
- Le funzioni Annulla /Ripeti sono possibili sulle modifiche apportate all'immagine.

Funzioni Melodie



- Gli strumenti di composizione polifonica MIDI rendono possibile la creazione di nuovi MIDI o la modifica di files MIDI /RMI già esistenti. L'aggiunta di note e tracce e la funzione di riascolto sono ampiamente supportate.
- Salvare tracce selezionate o l'estensione desiderata di un file MIDI in un altro file MIDI.
- Riascoltare i files sonori (MP3 o WAV) e salvarne una determinata estensione di tempo in MP3 o WAV.
- Convertire files WAV in files MP3.

Funzioni Rubrica



- Scaricare la Rubrica nel telefono cellulare o nella memoria della carta SIM per aggiornare, modificare, aggiungere, cancellare,..etc.

- Tutti i campi della Rubrica sono ampiamente supportati e previsti, inclusi gli indirizzi e-mail, indirizzi postali..etc. Le voci presenti nell'archivio del telefono cellulare sono facilmente modificabili e aggiornabili tra il cellulare e la carta SIM.
- Pur cambiando il modello della periferica, tutti i contenuti della Rubrica vengono mantenuti invariati. Questa caratteristica permette all'utente di cambiare con facilità il proprio telefono cellulare.

Funzioni Calendario



- Caricando gli eventi del Calendario desiderati da Microsoft Outlook sul proprio telefono cellulare rende possibile la notifica degli stessi appuntamenti anche fuori dall'ufficio.
- Si possono scaricare tutti gli appuntamenti presenti sul cellulare nel computer per modifiche e aggiornamenti.

Funzioni di Gestione File



- Visualizzazione simultanea dei files presenti sul telefono cellulare e sul PC. Le operazioni di Copia /Sposta sono facilmente realizzabili semplicemente trascinando gli oggetti selezionati con il mouse.
- Funzioni di gestione files incluse Copia, Rinomina, Cancella e altre ancora.
- Gestione dei files sia sulla memoria del cellulare sia sulle carte di estensione memoria.
- Cliccando due volte sul file di gestione viene visualizzato il programma per la modifica del

Funzioni Giochi Java



- Aggiornamento dei propri Giochi Java sul PC.
- Caricamento dei Giochi Java sul telefono cellulare.

Specifiche Hardware

- USB 1.1 e 2.0
- IrDA 1.0 e 1.1 compatibile
- Grandezza di un pollice, leggero e facile da trasportare
- Con prolunga del cavo USB per facilitare la correzione dell'angolazione
- Supporta FIR, MIR e SIR.

2

Capitolo 2 Setup

2-1. Requisiti del Sistema

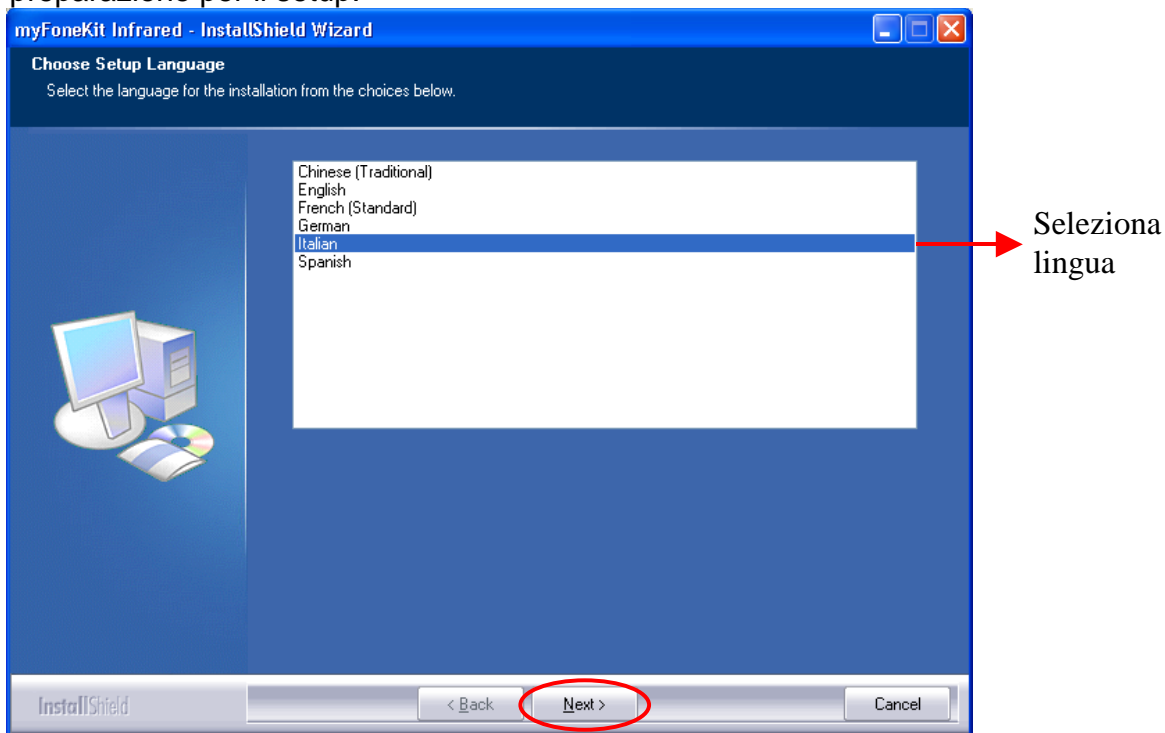
- OS: Windows 2000, XP, 2003
- CPU: Pentium II 350 or higher
- Porta USB 1.1
- RAM: 128 MB
- Spazio su Disco: 100 MB

2-2. Installare il Software

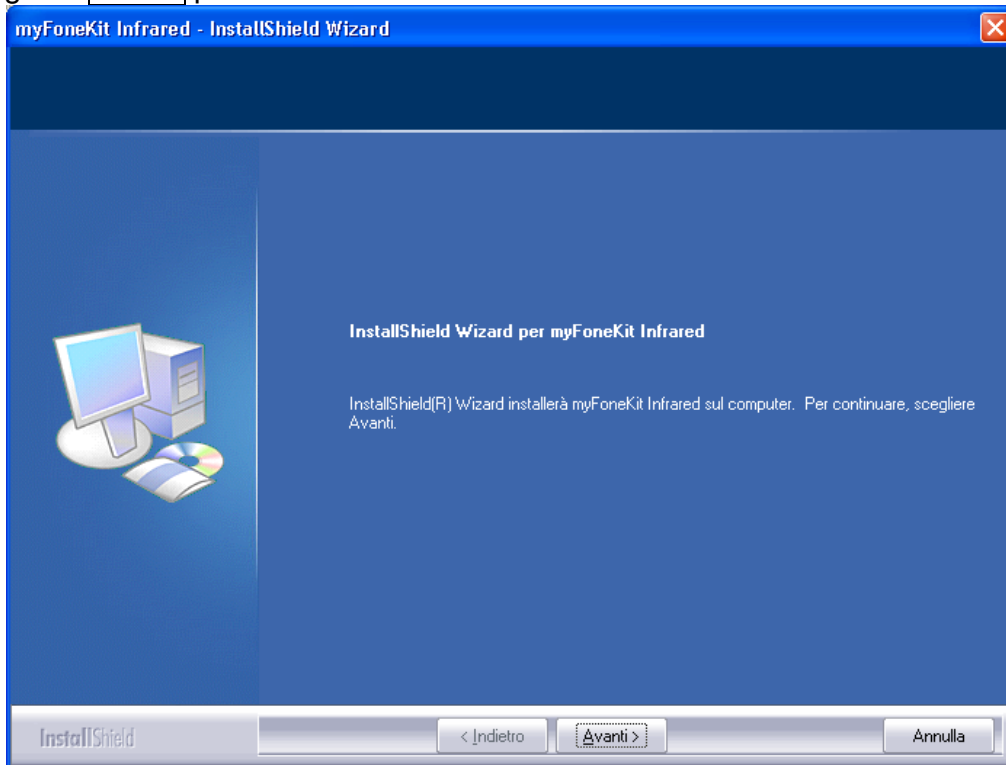
- (1). Quando il CD di myFoneKit e' inserito nel PC, il menu per il setup dovrebbe comparire automaticamente. Selezionare **Installa myFoneKit** per far partire l'installazione. Se il menu per il setup non dovesse comparire automaticamente usare Windows Eplorer per trovare l'appropriata unita' CD-ROM e far partire l' "Autorun".



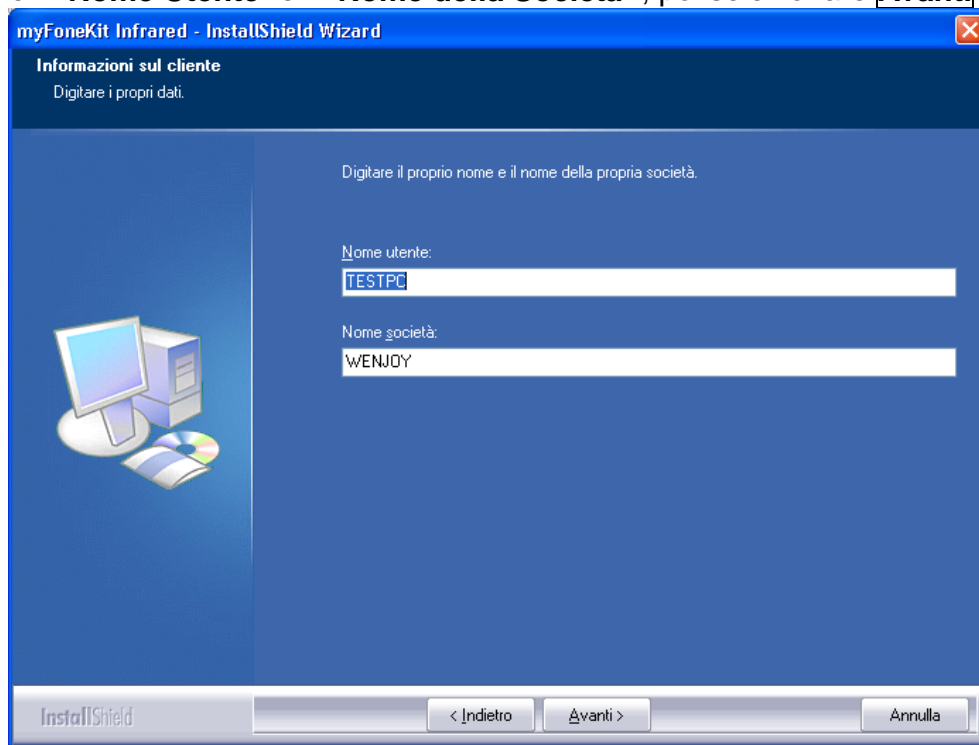
- (2). Please select a setup **Selezionare una lingua e scegliere Avanti**. Comincerà la preparazione per il setup.



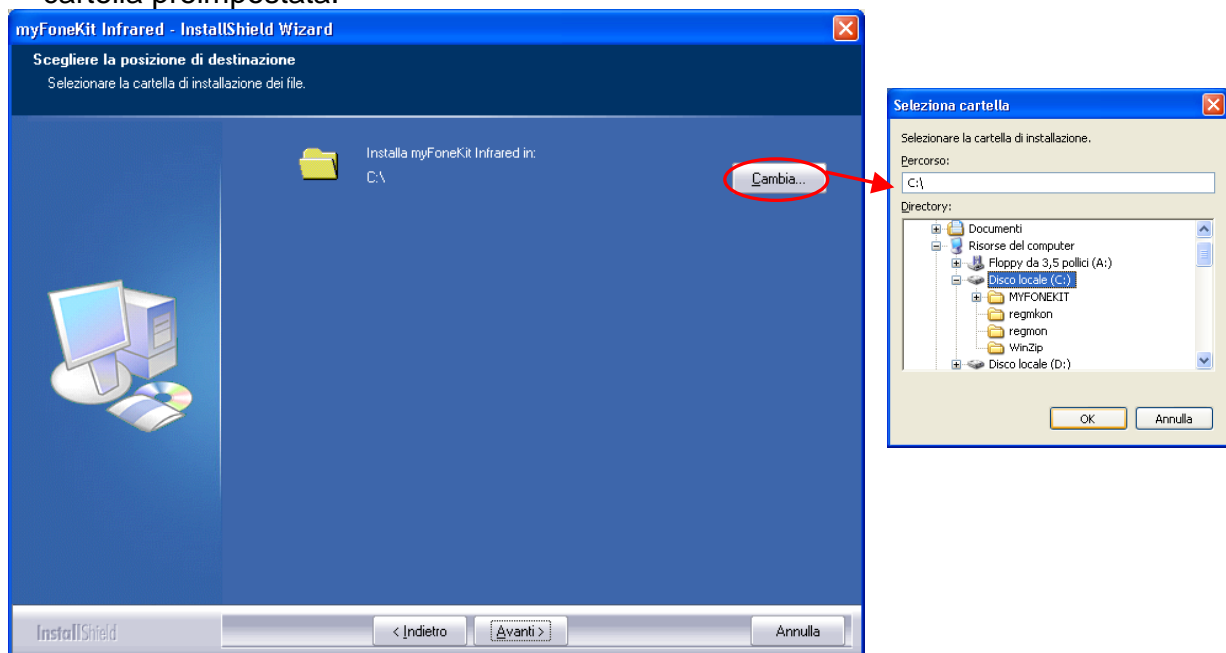
- (3). Scegliere **Avanti** per cominciare l'installazione.



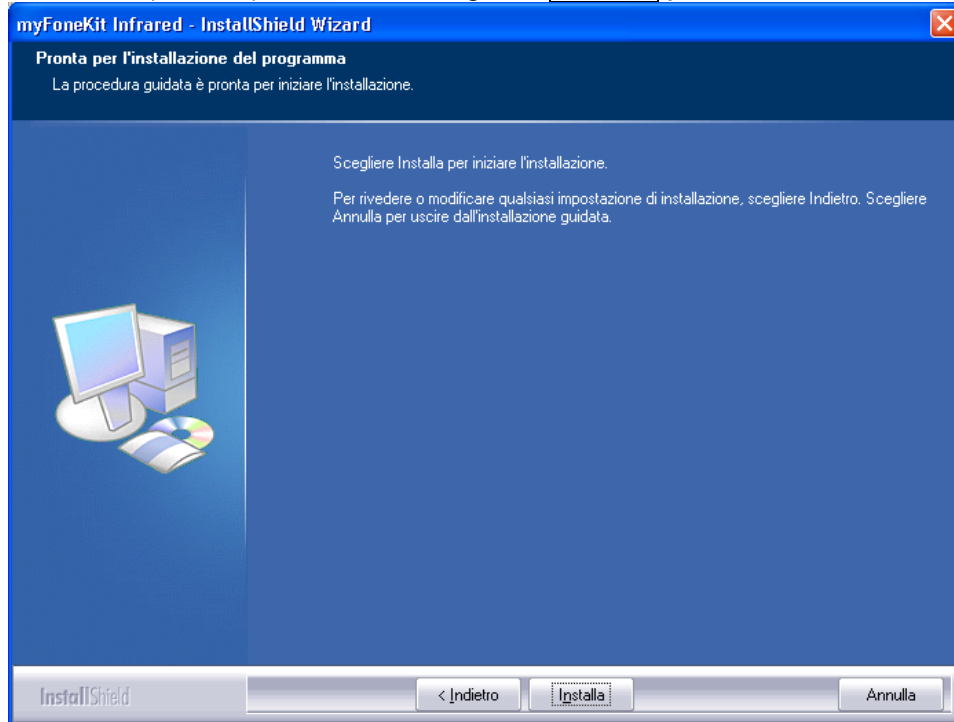
(4). Inserire il “Nome Utente” e il “Nome della Società”, poi selezionare **Avanti**.



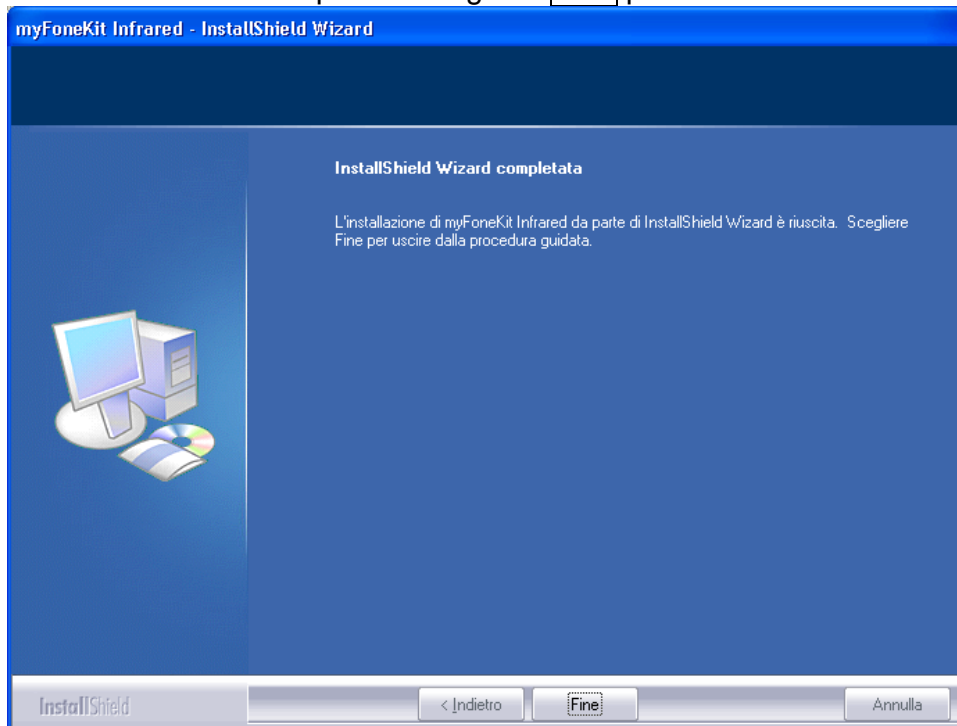
(5). E' possibile scegliere la cartella di destinazione nel proprio sistema, nel caso non si volesse cambiare la cartella di destinazione allora scegliere **Avanti**. Sullo schermo “**Cartella di Destinazione**” scegliere **Cambia** per selezionare una nuova cartella di destinazione per il software myFoneKit. Altrimenti scegliere **Avanti** per accettare la cartella preimpostata.



- (6). Il sistema e' pronto per installare il software **myFoneKit**. Per rivedere o modificare qualsiasi impostazione, scegliere **Indietro**. Scegliere **Annulla** per uscire dall'installazione (Wizard). Altrimenti scegliere **Installa** per iniziare l'installazione.



- (7). Quando l'installazione e' completata scegliere **Fine** per uscire dall'installazione.



2-3. Setup per myFoneKit Agent (solo per telefoni smart symbian)

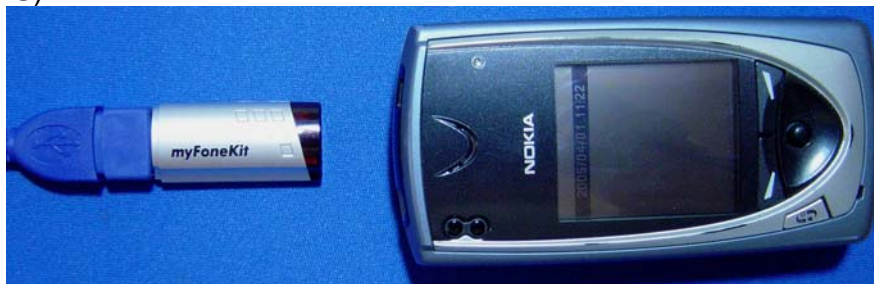
Se il proprio cellulare dovesse essere un telefono smart Symbian-OS, e' necessario installare myFoneKit agent nel proprio telefono per potersi connettere a myFoneKit sul PC. Per favore, leggere le istruzioni seguenti su come installare il myFoneKit agent sul proprio cellulare smart e il paragrafo 2-4 su come eseguire myFoneKit agent sul telefono smart.


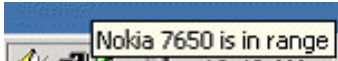
Setup di myS60Kit per cellulari Nokia 3600 /3650 /3660 /6600 /7650 /N-Gage/ N-Gage QD /Siemens SX1 /Panasonic X700 /X701 /X800


- (1). Prima di iniziare l'installazione di "myFoneKit" Agent (**myS60Kit**) assicurarsi che il telefono cellulare abbia abilitato gli Infrarossi. Selezionare la voce "Connessioni" dal menu principale del cellulare e aprirla. Selezionare **Infrarossi** e scegliere **Opzioni** per attivare gli Infrarossi.




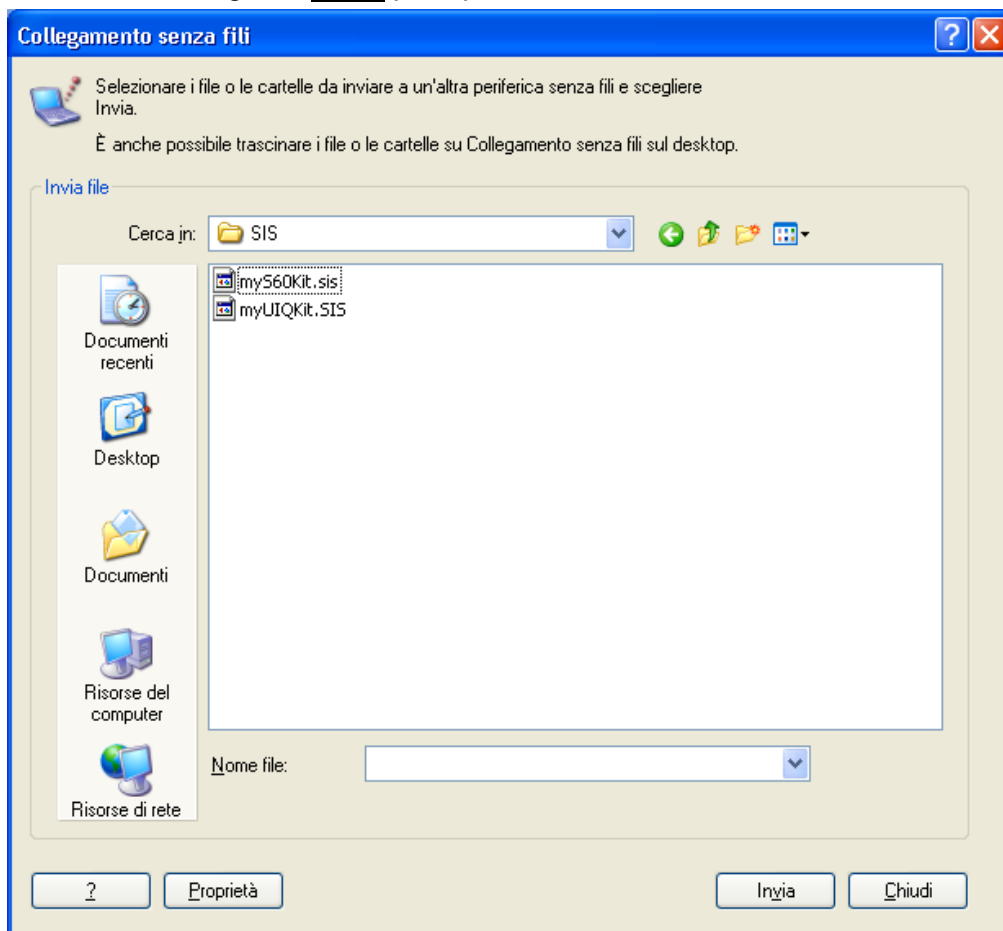
- (2). Dopo aver attivato gli Infrarossi, inserire l'adattatore Infrarossi di myFoneKit nella porta Infrarossi della periferica (come mostrato di seguito, prendendo come esempio un cellulare Nokia 7650). Dopo l'installazione di "myFoneKit Infrared" nel PC, verra'visualizzata una sub-directory nominata "SIS"(es. C:\Programmi Files\myFoneKit Infrarossi \SIS).



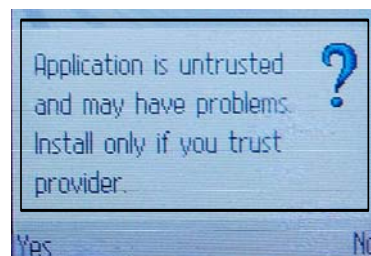
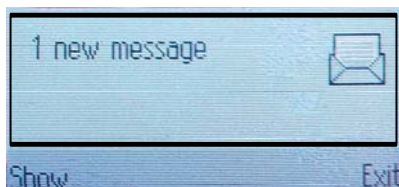
- (3). Se la periferica e il PC sono stati connessi attraverso gli Infrarossi, sul desktop verra' visualizzata un'icona come questa . Inoltre il Sistema Windows visualizzera' un'icona Infrarossi sulla Barra degli Strumenti .

(4). Cliccare due volte sull'icona **Connessione Wireless**  sul desktop o sull'icona

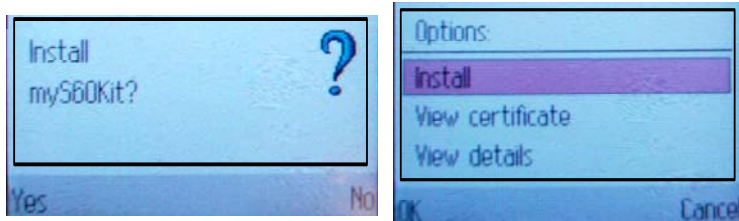
 nella Barra degli Strumenti, per aprire la finestra di dialogo per la trasmissione. Nella cartella Infrarossi myFoneKit selezionare la sub-directory **"SIS"** e selezionare il **"myS60Kit.SIS"**. Scegliere **Invia** per spedire il file al telefono cellulare.




(5). Dopo l'invio del file, la periferica visualizzerà un nuovo messaggio ricevuto. Scegliere **Mostra** per aprire il nuovo messaggio. Verrà quindi visualizzato un messaggio di avviso, scegliere **Sì** per continuare.



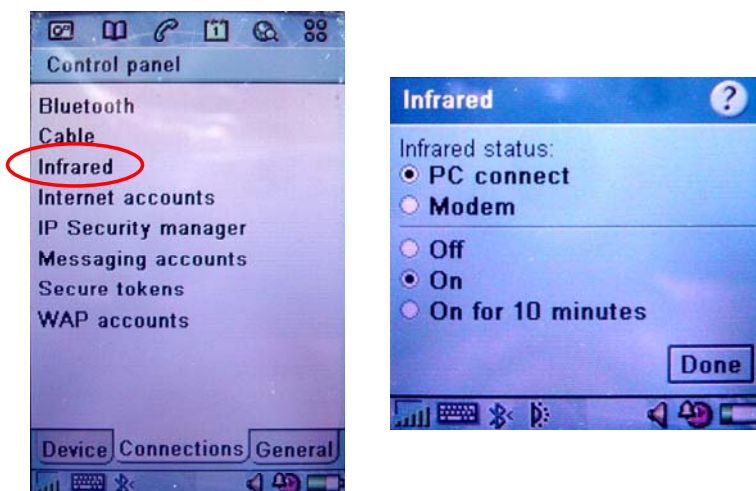
- (6). La periferica suggerira' di installare **myS60Kit**, selezionare **Si**. L'opzione di installazione verra' visualizzata come di seguito, selezionare **Installa** e scegliere **OK** per installare "**myS60Kit**".



- (7). Dopo l'installazione di myFoneKit Agent, l'icona di "**myS60Kit**"  sara' visualizzata sul menu principale del telefono cellulare.


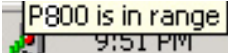
Setup di myUIQKit per cellulari Motorola A1000 /A925 /SonyEricsson P800 /P802 /P900 /P910i /BenQ P30



- (1). Assicurarsi che il telefono cellulare abbia abilitato la trasmissione a infrarossi prima di installare **myFoneKit Agent (myUIQKit)**. Selezionare "**Pannello di Controllo**" dal menu principale del telefono cellulare e aprirlo. Nel Pannello di Controllo selezionare la pagina **Connessioni**. Nella pagina Infrarossi selezionare "**Connetti PC**" e scegliere "**On**".

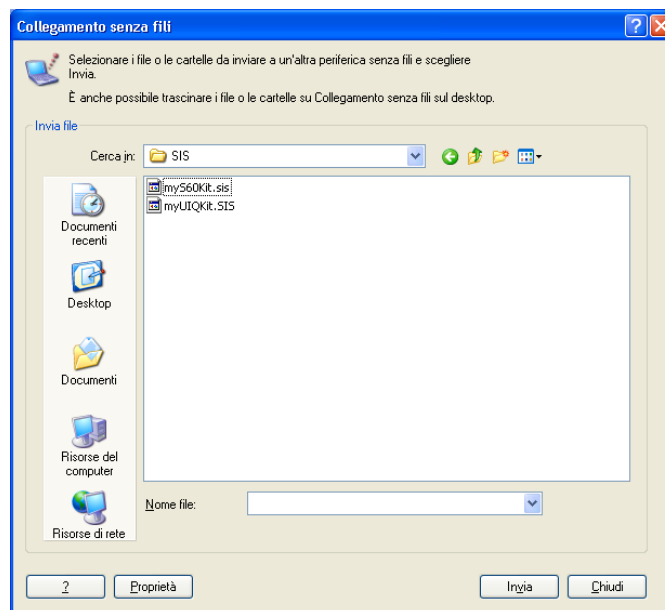


- (2). Dopo aver attivato gli Infrarossi, inserire l'adattatore Infrarossi di myFoneKit nella porta Infrarossi della periferica (come mostrato di seguito, prendendo come esempio un cellulare SonyEricsson P800). Dopo il setup di myFoneKit nel PC, verra' creata una sub-directory nominata "**SIS**" (e.g. C:\PPMOBILE\SIS).



(3). Se la periferica e il PC sono stati connessi via Infrarossi, il desktop di Windows visualizzerà un'icona come questa . Inoltre il sistema Windows visualizzerà anche un'icona Infrarossi sulla Barra degli Strumenti .

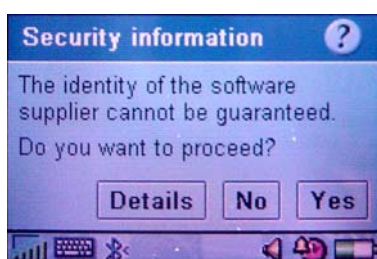
(4). Clicca due volte sull'icona **Connessione Wireless**  sul desktop o sull'icona  nella Barra degli Strumenti per aprire la finestra di dialogo per la trasmissione. Nella cartella myFoneKit aprire la sub-directory "SIS" e selezionare il file "myUIQKit.SIS". Scegliere **Invia** per spedire il messaggio alla periferica.



- (5). Dopo che il messaggio e' stato inviato al proprio ricevitore, la periferica dell'utente visualizzera' un nuovo messaggio ricevuto. Scegliere **Vedi** per continuare.



- (6). Per continuare l'installazione scegliere **Si** alla Finestra di dialogo sulle Informazioni di Sicurezza. Selezionare **Installa** per installare "myUIQKit".



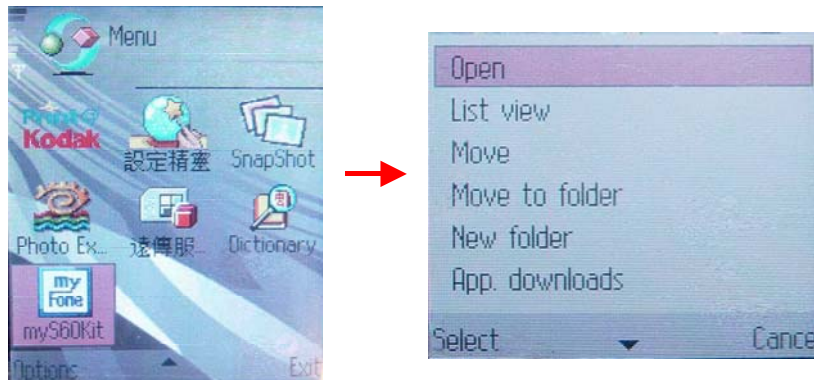
- (7). Selezionare la lingua desiderata e scegliere **Continua**. Dopo l'installazione l'icona di "myUIQKit" sara' visualizzata sul Menu Applicazioni del telefono cellulare.



2-4. Utilizzo di myFoneKit Agent per la connessione con il PC

Utilizzo di myS60Kit per cellulari Nokia 3600 /3650 /3660 /6600 /7650 /N-Gage/ N-Gage QD /Siemens SX1 /Panasonic X700 /X701 /X800

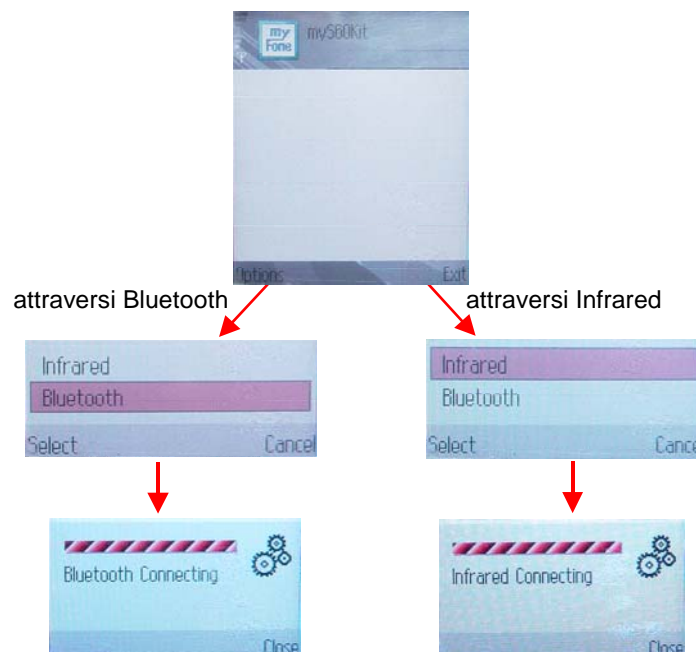
- (1). Dopo l'installazione di myFoneKit Agent, verra' visualizzata nel menu principale del telefono cellulare un'icona nominata **myS60Kit**. Selezionare "**myS60Kit**" e scegliere **Opzioni**. Dal menu Opzioni scegliere **Apri**.



- (2). Nella pagina myS60Kit, selezionare **Opzioni** per aprire il menu Connessioni. Se si desidera connettersi attraverso Bluetooth, selezionare **Bluetooth** e scegliere **Seleziona**.

Se si desidera connettersi attraverso Infrarossi (IrDA), selezionare **Infrarossi** e scegliere **Seleziona**.

Nota: Il cellulare Nokia 7610 /N-Gage / N-Gage QD supporta solo connessioni attraverso Bluetooth.

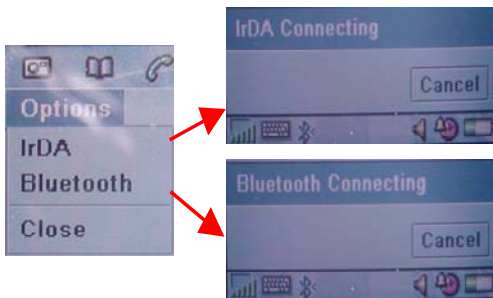


Utilizzo di myUIQKit per cellulari Motorola A1000 /A925 /SonyEricsson P800 /P802 /P900 /P910i /BenQ P30

- (1). Dopo l'installazione di myFoneKit Agent, nel Menu Applicazioni verra' visualizzata un'icona nominata **myUIQKit**. Scegliere "myUIQKit".



- (2). Selezionare **Opzioni**.



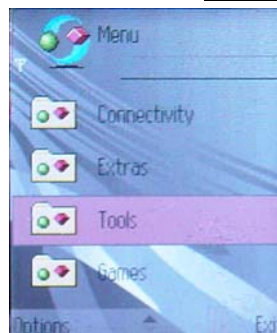
Selezionare **IrDA** per connettersi attraverso Infrarossi (IrDA).

Selezionare **Bluetooth** per connettersi attraverso Bluetooth.

2-5. Disinstallare myFoneKit Agent

Disinstallare myS60Kit su cellulari Nokia 3600 /3650 /3660 /6600 /7650 /N-Gage/ N-Gage QD /Siemens SX1 /Panasonic X700 /X701 /X800

- (1). Nel menu principale del cellulare, selezionare **Strumenti**.



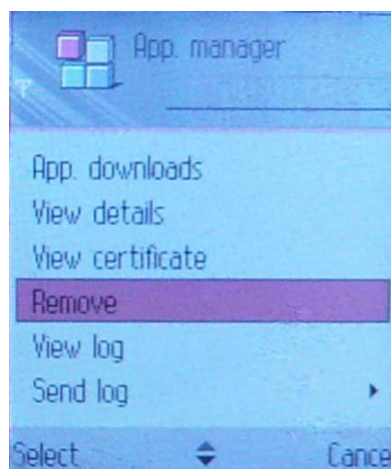
(2). Nel menu Strumenti, scegliere **App. manager** da Visualizza o dalla Griglia «Manager».



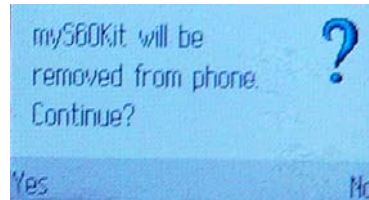
(3). Selezionare il file **myS60Kit**. Scegliere **Opzioni** per aprire il menu Opzioni.



(4). Nel menu selezionare **Rimuovi** e scegliere **Seleziona**.



- (5). La periferica invierà un messaggio per confermare il processo di disinstallazione, scegliere **Si** per rimuovere il file.



Nota: Uscire da myS60Kit prima di disinstallarlo.

Disinstallare myUIQKit su cellulari Motorola A1000 /A925 /SonyEricsson P800 /P802 /P900 /P910i /BenQ P30

- (1). Nel menu Applicazioni del telefono cellulare, selezionare **Disinstalla** dal Menu Visualizza.



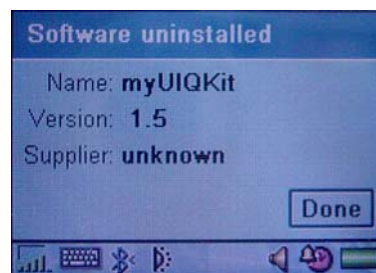
- (2). Selezionare **myUIQKit** e scegliere **Disinstalla**.



(3). Scegliere **Si** per disinstallare **myUIQKit**.



(4). Scegliere **Fatto** per terminare



3

Capitolo 3 Guida alle Funzioni

I prodotti **Wenjoy myFoneKit** includono sia software che hardware come soluzioni definitive per la gestione del telefono cellulare. Accanto alle caratteristiche di base per gli SMS /EMS, Rubrica e Calendario, le caratteristiche di **myFoneKit'** per quel che riguarda MMS, MP3, WAVE, MIDI /SMAF, JPEG, GIF, e Java... possono garantire il completo utilizzo e apprezzamento del proprio cellulare. Le funzioni di modem dial-up e di carica batterie fanno di **myFoneKit** il miglior compagno di viaggio.

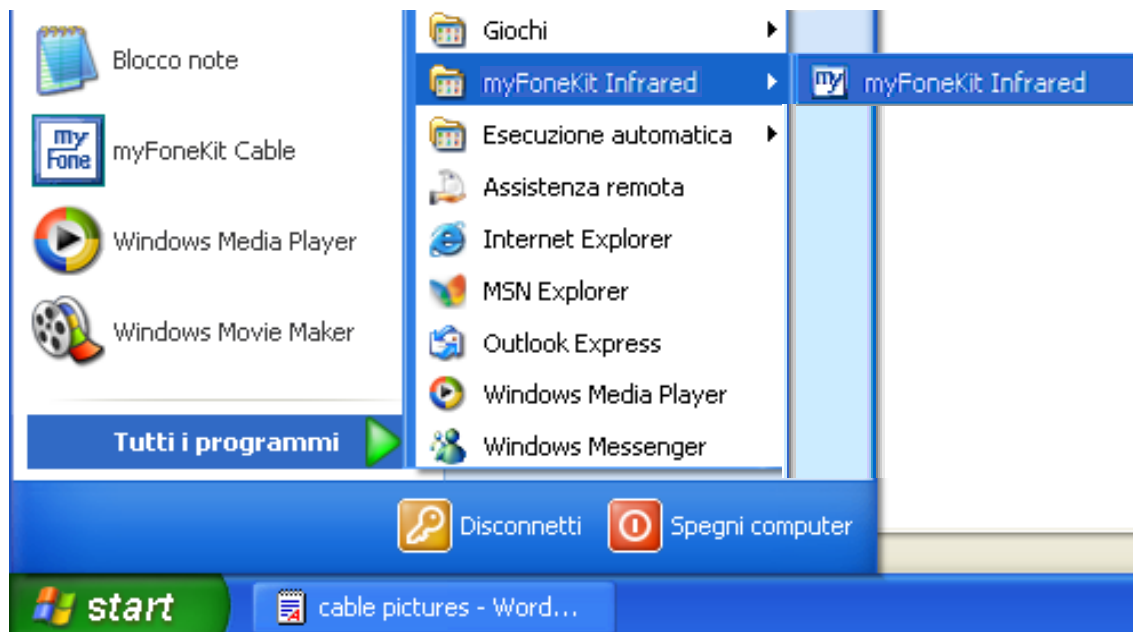
3-1. Per cominciare

1. Connettere il **adattatore USB Infrared myFoneKit** ed il proprio ricevitore al PC. Eseguire il programma "**Avvio /Programmi /myFoneKit Infrared /myFoneKit Infrared**"

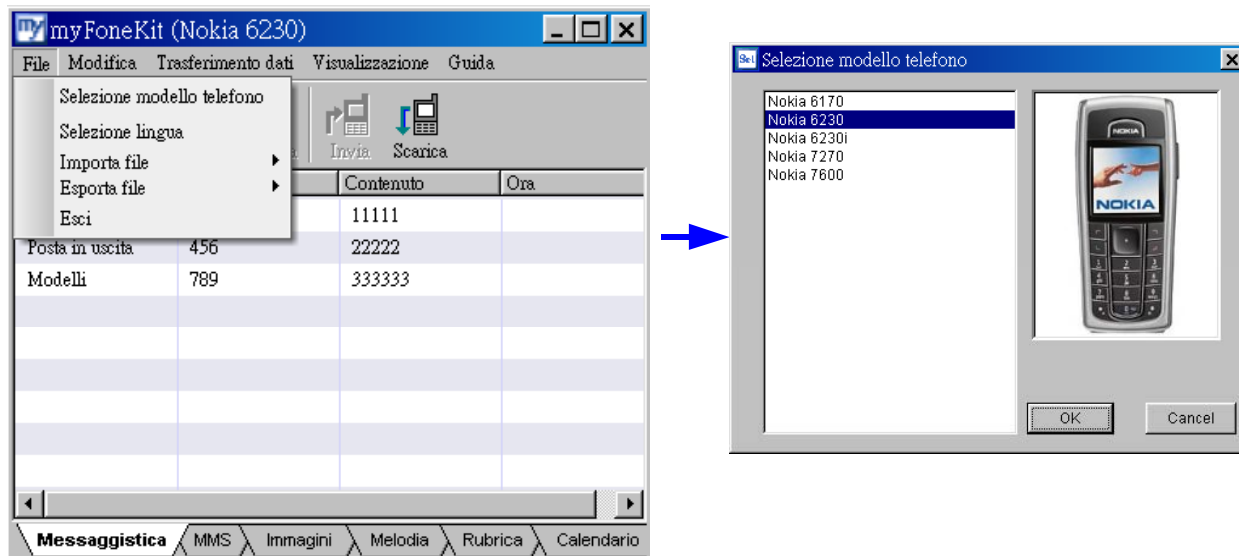
o selezionare l'icona "**myFoneKit Infrared**"



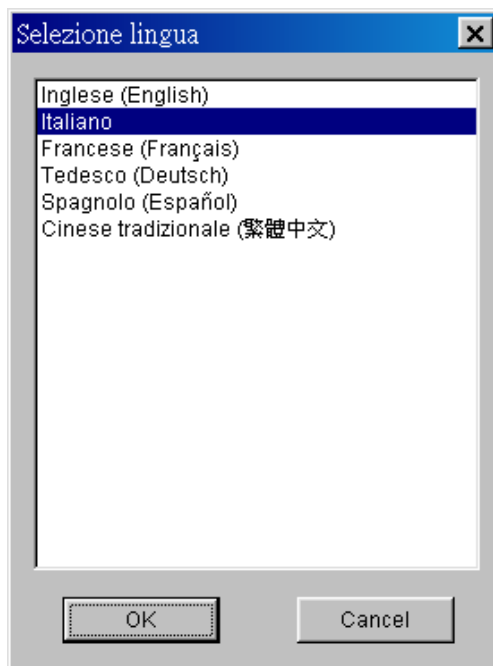
sul Desktop di Windows.



2. Scegliere **File / Seleziona modello telefono** per selezionare il modello del proprio cellulare. Dopo scegliere **OK**.





3. Per cambiare la lingua, basta selezionare dal menu' **File / Seleziona Lingua**, dopo scegliere **OK**.

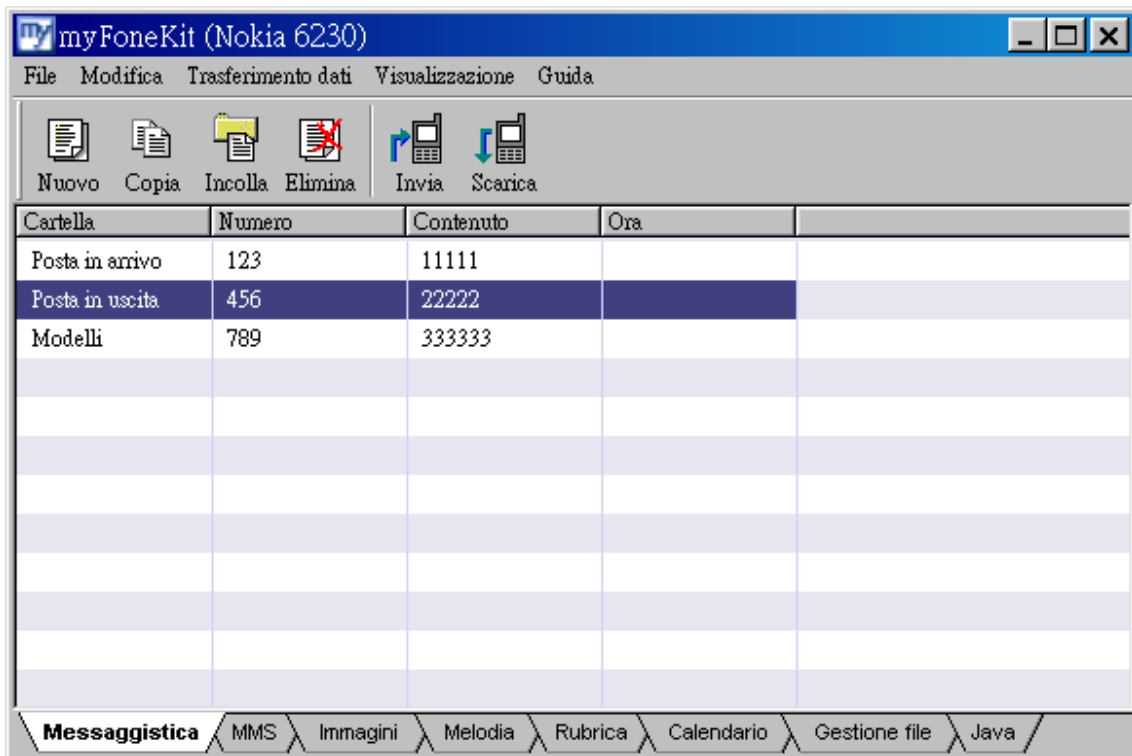


3-2. Funzioni Messaggi

Grazie a **myFoneKit**, sarà più facile comporre SMS /EMS con i potenti strumenti di editing presenti sul proprio PC, e spedire messaggi SMS /EMS attraverso il proprio telefono cellulare connesso al PC. Semplicemente inserendo il messaggio sul proprio PC si potrà spedirlo a più di un destinatario contemporaneamente.

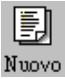
Scarica /Invia

Quando il ricevitore myFoneKit è connesso al PC, selezionare **Scarica**  per trasferire i messaggi SMS /EMS registrati sul proprio cellulare al programma "myFoneKit". Per spedire un messaggio selezionare il messaggio che si desidera inviare e poi semplicemente scegliere **Invia** . Attraverso il cellulare il messaggio verrà direttamente inviato dal PC.

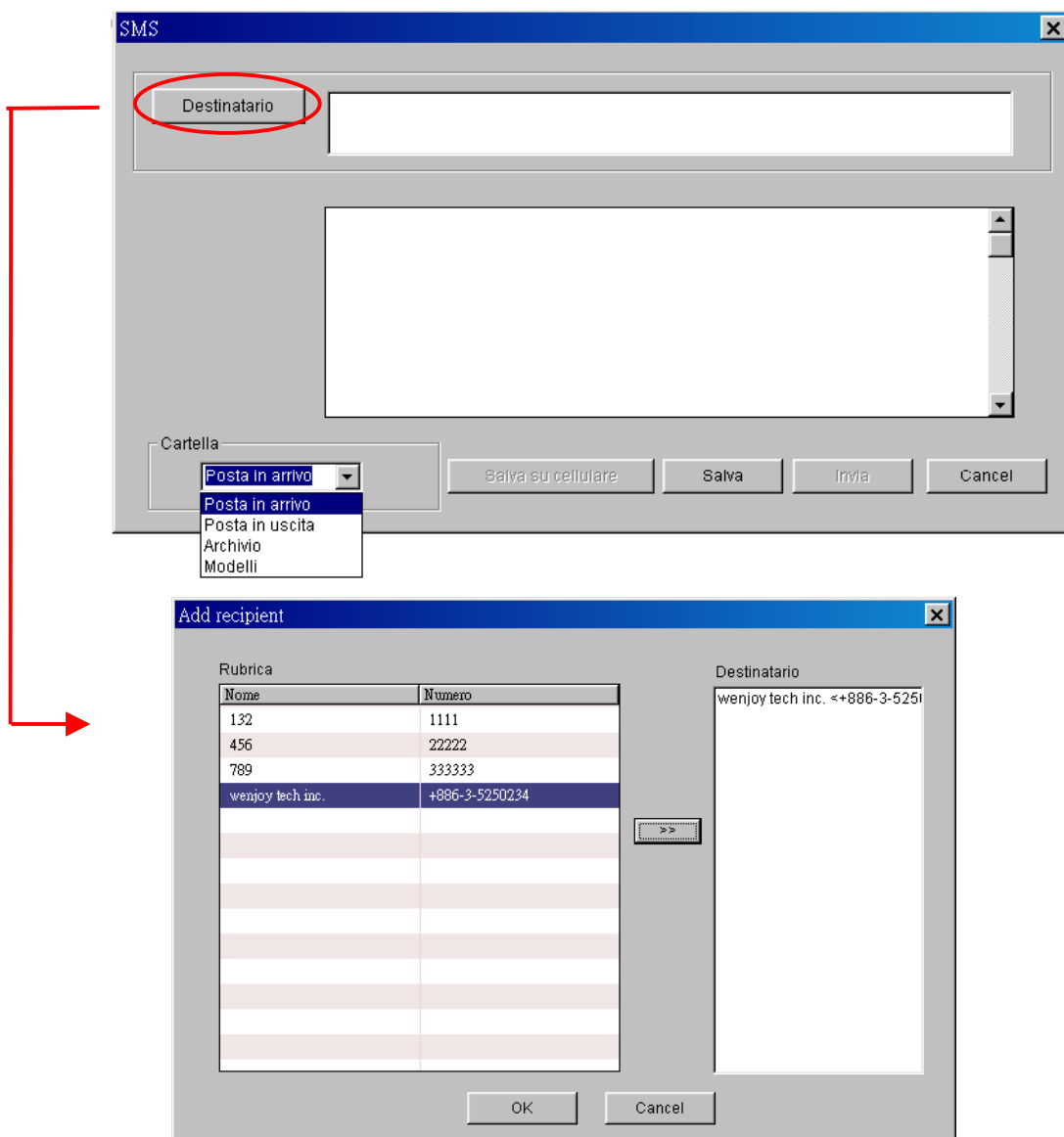


Nota: Quando si spediscono o si inviano messaggi EMS il cellulare deve poter supportare le funzioni EMS (es. Ericsson T68 /T68i, Siemens 6688 /6618, Motorola 388, etc.), altrimenti il contenuto non potrà essere letto.

Nuovo

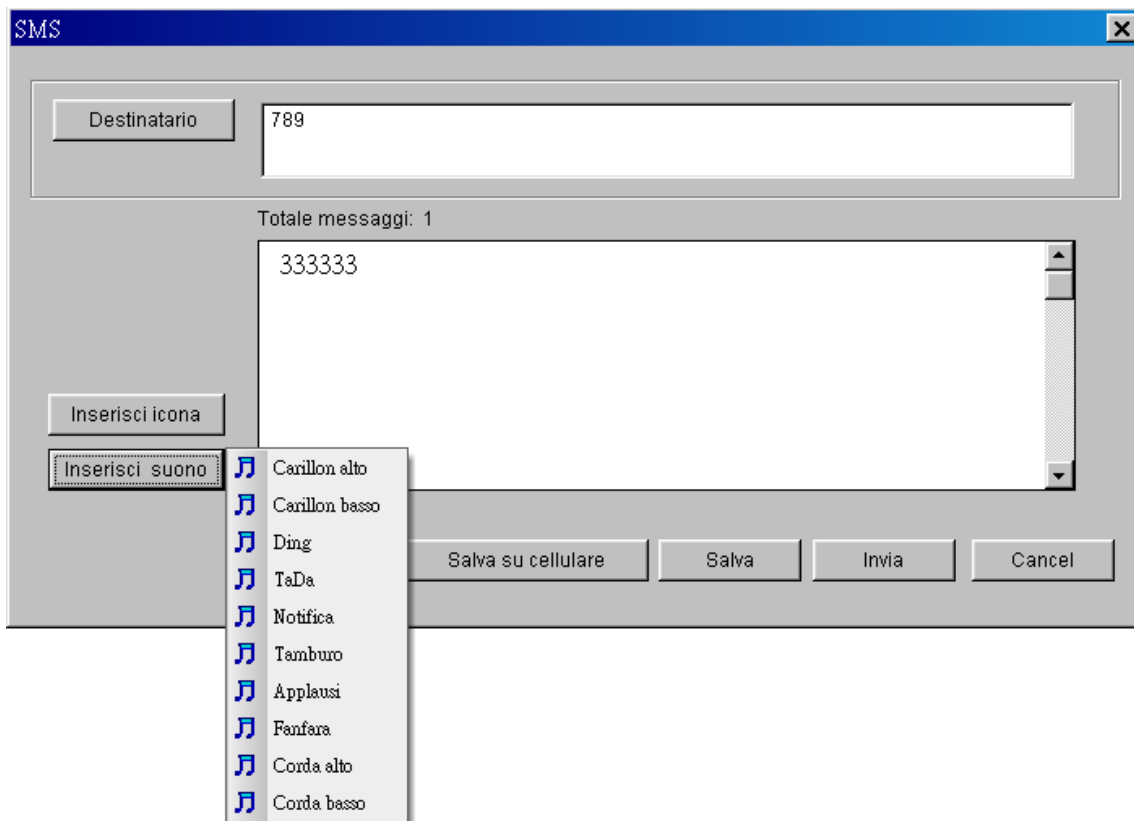
Per aggiungere un nuovo documento SMS /EMS scegliere **Nuovo**  o cliccare due volte sull'area bianca, una nuova finestra di dialogo per la composizione si aprirà automaticamente. Digitare direttamente nella finestra del Nome del Destinatario o scegliere **Destinatario** per aprire la rubrica. Selezionare il numero desiderato e cliccare due volte per inviarlo alla colonna di destra dei Destinatari, infine scegliere **OK**.

Dopo aver compilato il messaggio e aver selezionato la cartella scegliere **Salva sul cellulare** per salvare i dati sul cellulare o **Salva** per salvare i dati nel PC o **Invia** per spedire direttamente dal PC il messaggio al destinatario o **Annulla** per cancellare il testo.



Modifica SMS

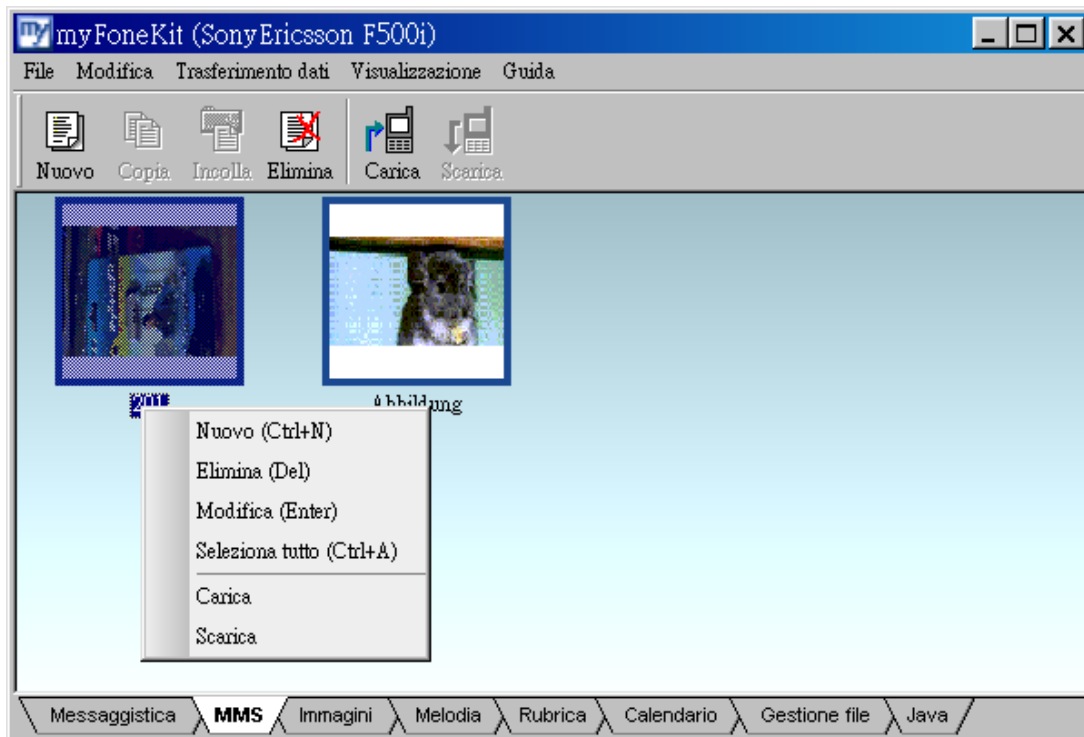
Cliccare due volte sul messaggio desiderato per aprire la schermata per la composizione e per digitare il numero di telefono del destinatario del messaggio o il testo del messaggio stesso o il nome della cartella. Dopo aver terminato la composizione scegliere **Salva nel cellulare** o **Salva** per salvare sul proprio PC. O scegliere **Invia** per spedire il messaggio direttamente dal PC.



Nota: Un SMS puo' essere composto da 160 caratteri inglesi o da 70 caratteri cinesi (variabile a seconda del modello di telefono cellulare) Per un messaggio composto da un numero di carattere che dovesse superare la lunghezza limite, il messaggio stesso verra' diviso e inviato attraverso piu' di un SMS.

3-3. Funzioni MMS

Le funzioni MMS rendono il messaggio piu' divertente e colorato. E' veramente facile comporre un messaggio multimediale con figure e suoni semplicemente trascinando e lasciando cadere (drag and drop) con il mouse gli oggetti desiderati.



Nuovo: Per creare un nuovo messaggio MMS.

Cancella: Per cancellare il messaggio MMS.

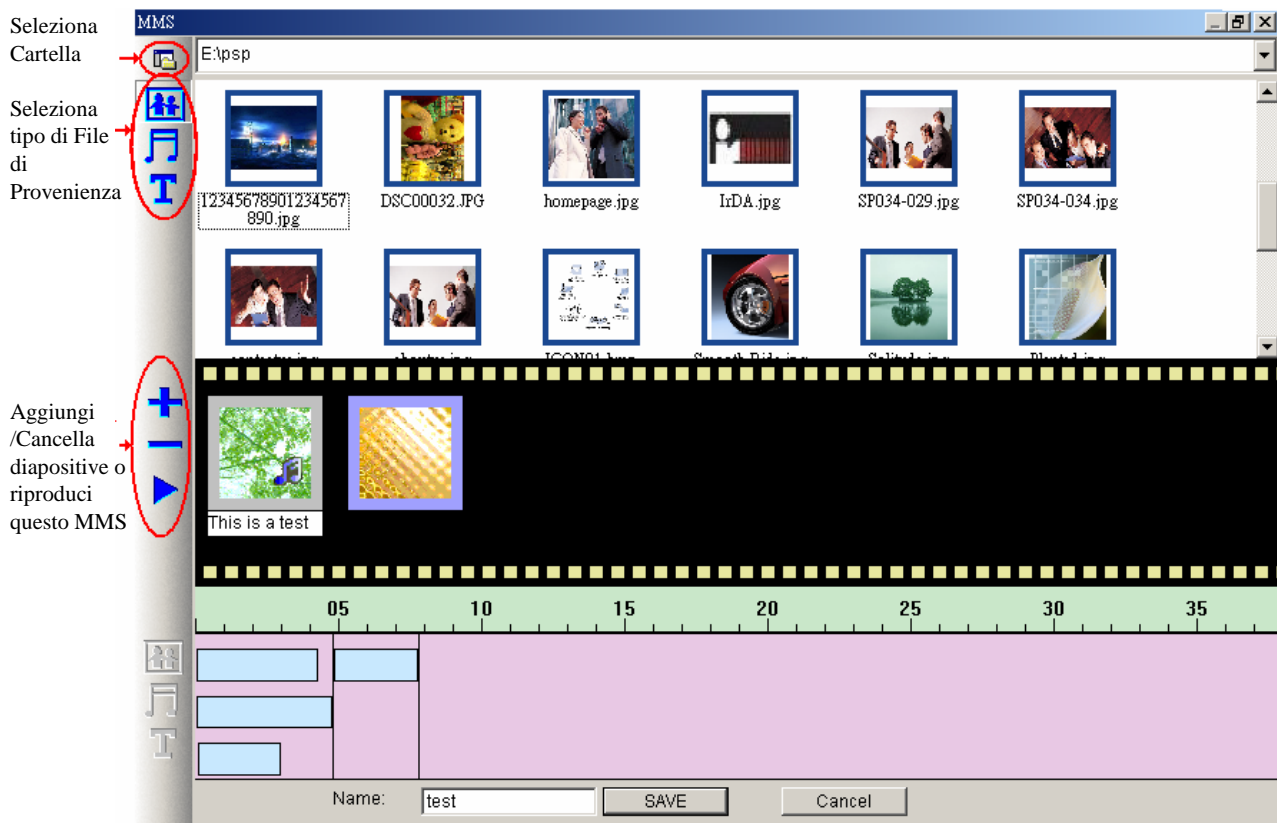
Modifica: Per modificare il messaggio MMS.

Carica: Per caricare il messaggio MMS dal PC al telefono cellulare.

Scarica: Per caricare il messaggio MMS dal telefono cellulare al PC.

Composizione del messaggio MMS

Nella finestra di dialogo MMS, ci sono tre aree principali: lista multimediale, elenco diapositive e barra del tempo. L'utente puo' importare immagini e suoni individualmente dal PC alla lista multimediale, successivamente puo' trascinare con il mouse le nuove immagini nell'elenco diapositive e inserire il testo. Alla fine la composizione dell'MMS verra' direttamente visualizzata nella sua progressione temporale semplicemente cliccando sulla barra del tempo dell'immagine, del suono e del testo.



Salva il file

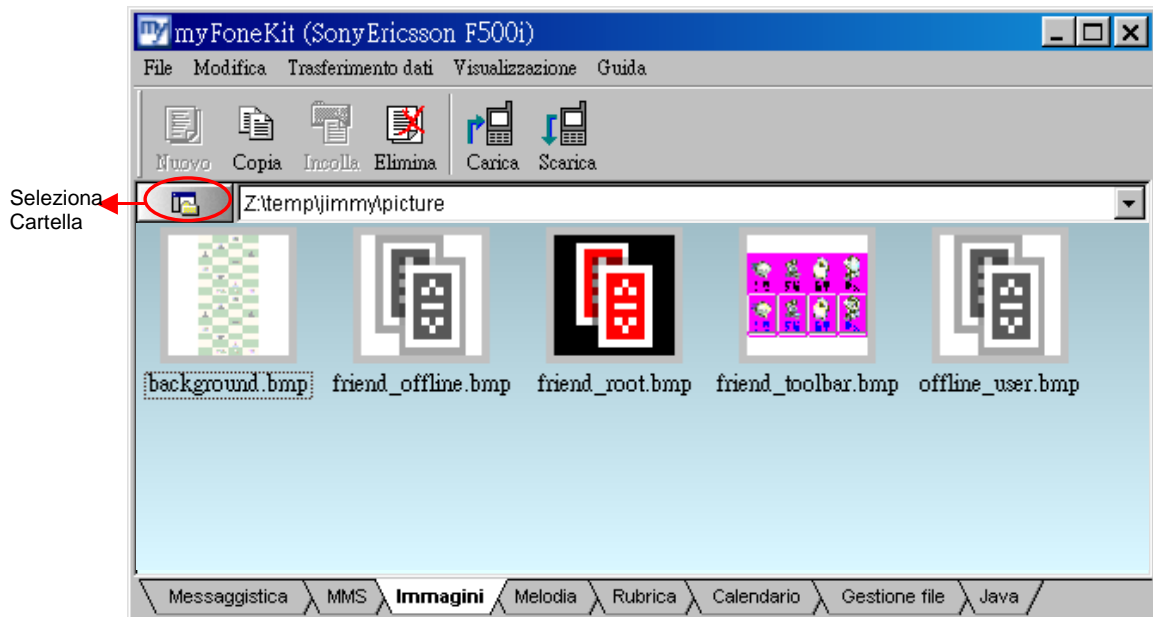
Salvare il messaggio MMS e uscire dalla finestra di composizione MMS. Prima di salvare il messaggio e' obbligatorio specificarne il nome.

3-4. Funzioni Immagini

Le funzioni permettono di creare un proprio stile personale e di convertire facilmente le immagini in formati compatibili con il proprio telefono cellulare.

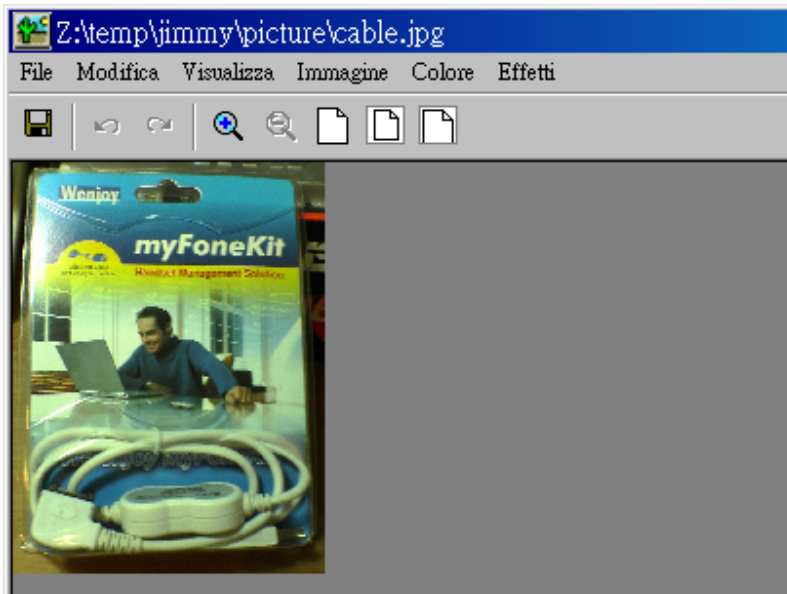
Importa

Scegliere  per selezionare dal PC la cartella desiderata per le immagini da importare.

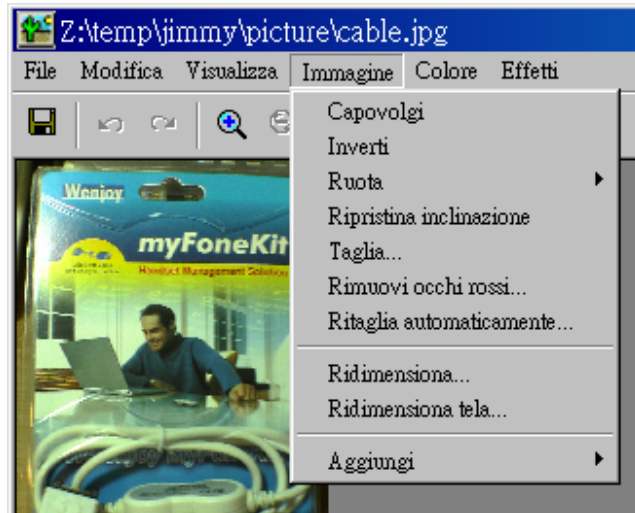


Modifica

Cliccare due volte sull'immagine desiderata per aprire la finestra di composizione.



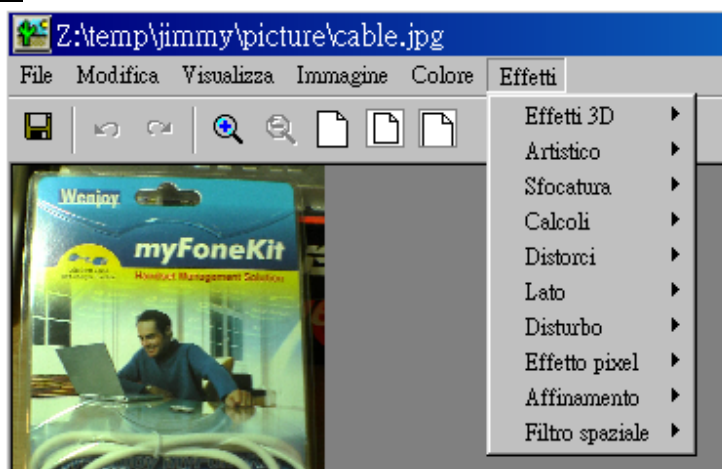
(1). Scegliere **Immagine** per modificare l'immagine.




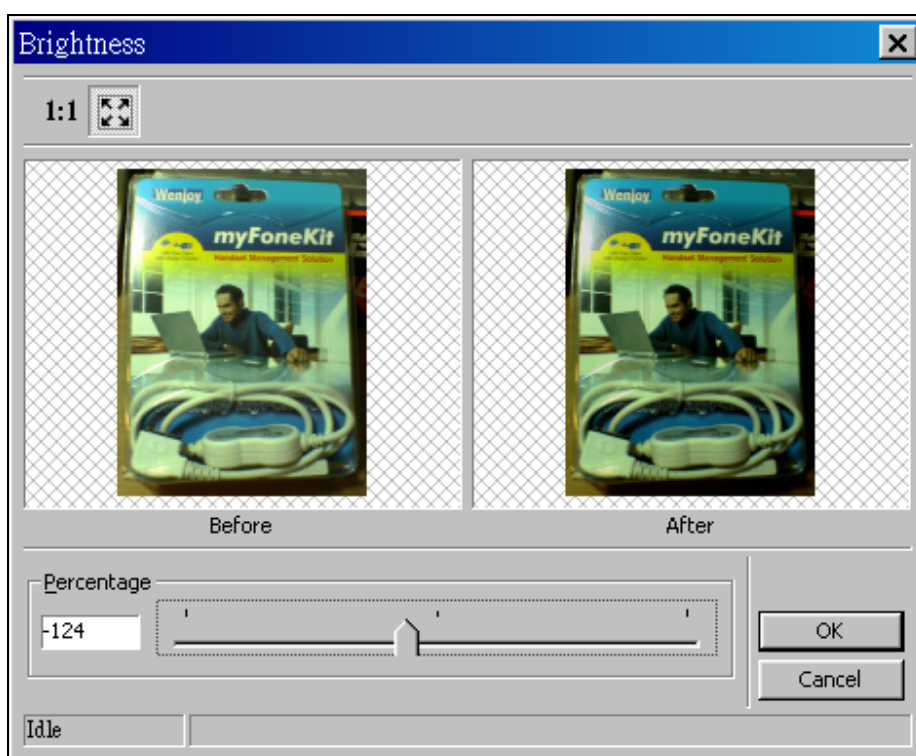
(2). Scegliere **Colore** per modificare il colore.



(3). Scegliere **Effetti** per aggiungere alcuni effetti.



- (4). Dopo aver selezionato una funzione, la finestra di dialogo del processo di modifica dell'immagine mostrerà l'originale e il risultato delle modifiche apportate. È possibile selezionare **1:1** **“Zoom a Normale”** per visualizzare l'immagine nel suo formato normale o si può scegliere  **“Zoom per Adattare alla Finestra”** per adattare l'immagine alle dimensioni della finestra di visualizzazione. A dimensioni normali, qualora l'immagine fosse più grande della finestra di visualizzazione, sarà possibile adattare la porzione visibile semplicemente spostando e trascinando l'immagine all'interno della finestra stessa. Quando vengono modificati i parametri dell'immagine sulla Barra delle Diapositive, il risultato viene automaticamente aggiornato per una rapida verifica.



Scarica /Carica

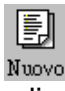
Scegliere  per trasferire le immagini dal telefono cellulare al programma **“myFoneKit”**.

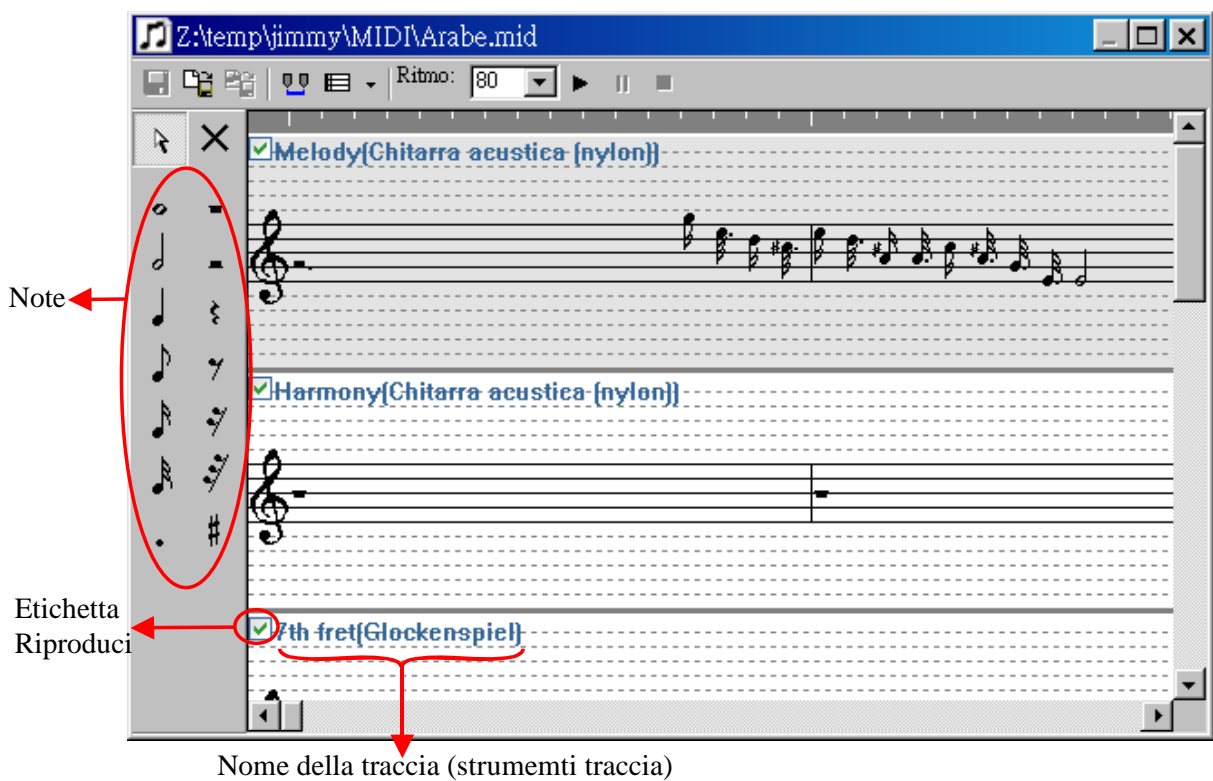
Per caricare, scegliere semplicemente  per trasferire le immagini dal programma **“myFoneKit”** al telefono cellulare.










3-5. Funzioni Melodie


Con queste funzioni l'utente puo' creare delle proprie suonerie e caricarle sul telefono cellulare, o importare files di melodie dal PC e convertirli in suonerie. **myFoneKit** fornisce strumenti comodi e intelligenti per personalizzare nel proprio stile le melodie.


Nuovo

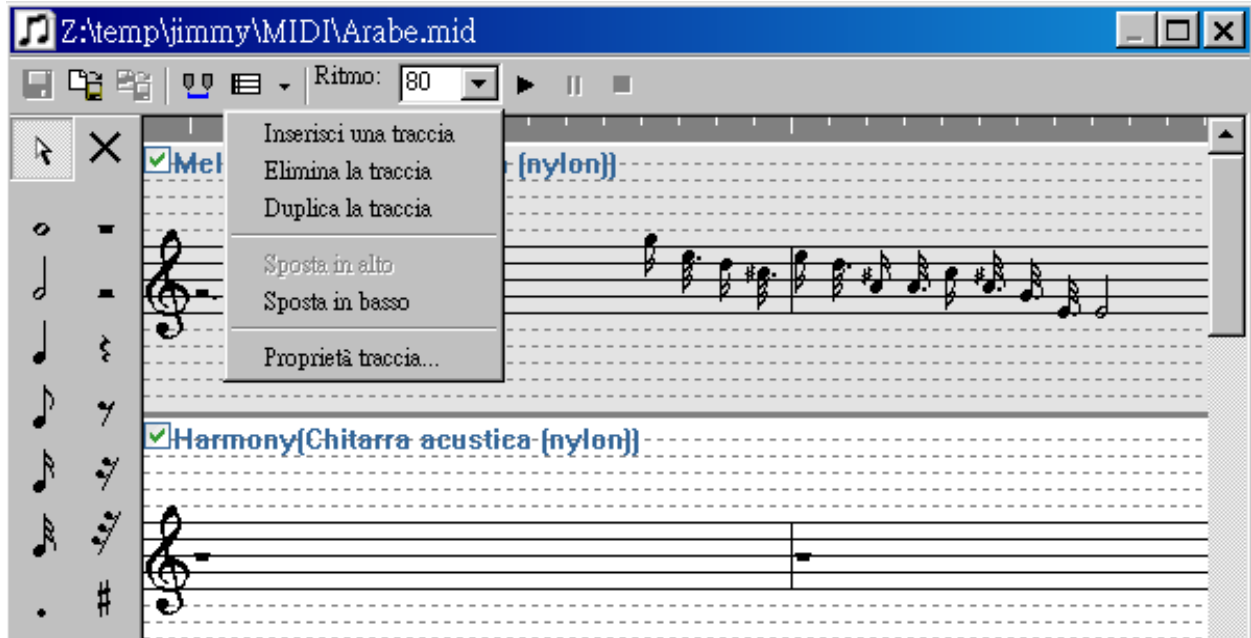
Scegliere **Nuovo**  per aprire la schermata di composizione. L'utente potra' comporre qui una nuova melodia.



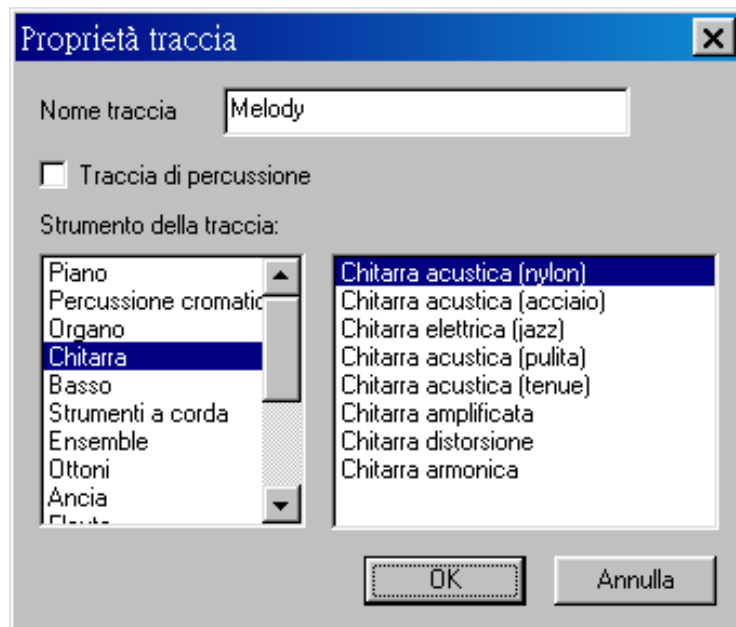
-  : Salva
-  : Salva come
-  : Salva la traccia e l'estensione selezionate
-  : Seleziona Estensione
- Tempo 90 : Tempo della registrazione (Battiti /Minuto)
-  : Play
-  : Pausa
-  : Stop
-  : Seleziona Traccia
-  : Cancella Nota

L'utente puo' aggiungere le note scegliendo un "pulsante nota" e selezionando una traccia. Per cancellare una nota scegliere il pulsante  e successivamente cliccare sulla nota da eliminare. Verra' cancellata immediatamente.

Scegliendo il pulsante  o cliccando il pulsante destro del mouse su di una traccia sarà possibile aprire la finestra “**Funzioni Modifica Traccia**”.

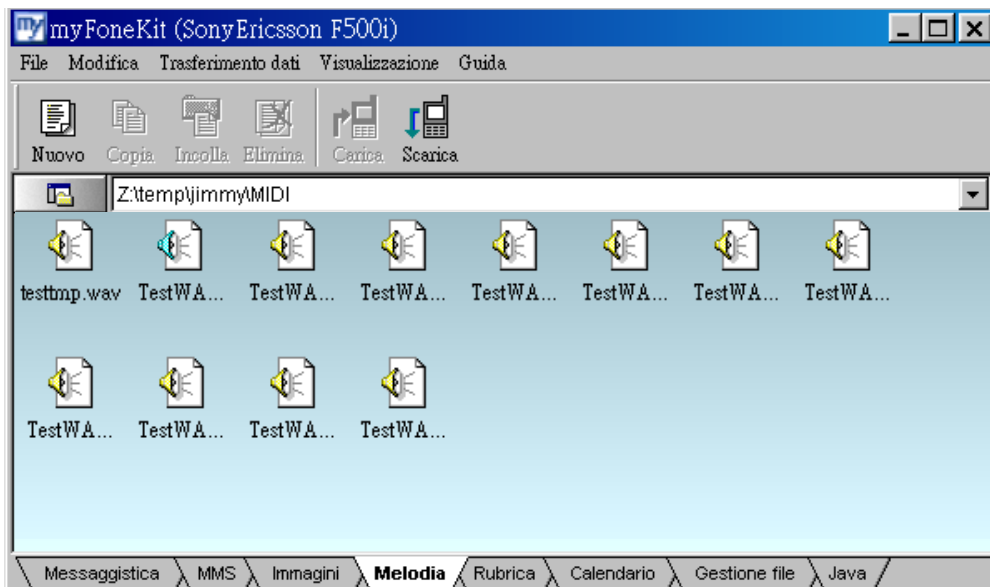
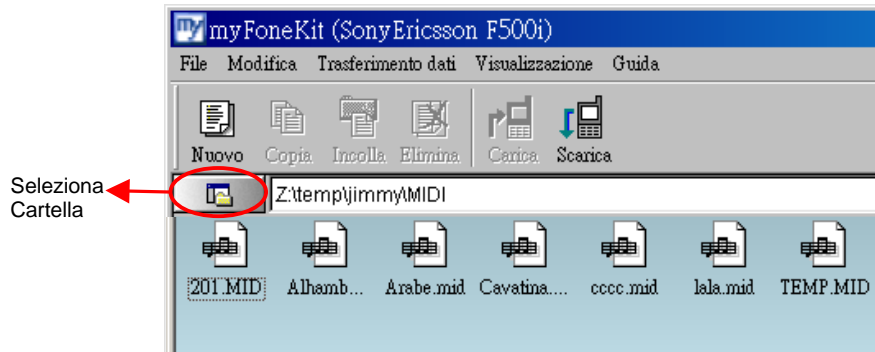


Scegliere **Proprietà Traccia**, per aprire lo schermo di modifica delle proprietà della traccia. E' possibile nominare la traccia selezionata e scegliere lo “**Strumento Traccia**” sullo schermo.



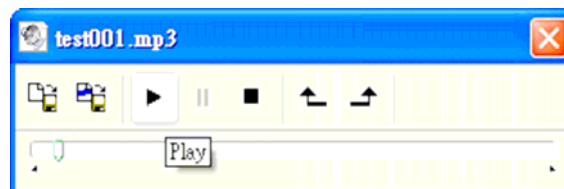
Importa

Scegliere il pulsante  per selezionare la Cartella Melodie desiderata e importare i files delle melodie dal PC.







Modifica

Cliccare due volte sulla melodia desiderata per aprire la finestra per le modifiche. Se il file selezionato e' un file MIDI o RMI, allora si aprira' la finestra editor MIDI (come mostrato sotto). Se il file aperto e' un file MP3 o WAVE, si aprira' la finestra editor per i files MP3 /WAVE.





E' possibile ascoltare, mettere in pausa o terminare l'esecuzione del file MP3 o WAVE nella finestra editor MP3 /WAVE. Per selezionare l'estensione dell'esecuzione del brano, spostare

semplicemente la barra del Tempo alla posizione desiderata e scegliere il pulsante  per contrassegnare l'inizio dell'esecuzione e il pulsante  per selezionarne la fine..

Successivamente le funzioni di esecuzione eseguiranno solo il periodo di tempo selezionato. E' possibile salvare in un altro file MP3 o WAVE l'estensione del brano selezionata scegliendo **Salva l'estensione selezionata** . O salvare l'intero file MP3 o WAVE in un altro formato (convertendo WAVE in MP3...etc) scegliendo **Salva** .

Scarica /Carica

Scegliere  per trasferire la suonerie dal cellulare al programma "myFoneKit". Per caricare scegliere **Carica** , e la melodia verra' trasferita al telefono cellulare. Su alcuni telefoni cellulari (es. Samsung supportati da SS-C01), anche nel caso in cui il cellulare non potesse aprire files MIDI ma solo SMAF (*.MMF) il software "myFoneKit" provvedera' automaticamente a convertire il file MIDI in un file SMAF compatibile con il cellulare.



3-6. Funzioni Rubrica

Tramite queste funzioni, i dati registrati potranno essere trasferiti dal telefono cellulare al PC, o caricati dal PC al telefono cellulare.

Etichetta Carica: Carica i documenti contrassegnati sul telefono cellulare.

Etichetta Salva: = Documenti salvati nella memoria del telefono cellulare. = Documenti salvati nella memoria della carta SIM.

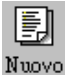
Scarica /Carica

Cliccare il pulsante destro del mouse e successivamente scegliere **Scarica**  per trasferire i documenti registrati nella Rubrica (non importa se salvati nel “cellulare” o nella “carta SIM”) direttamente al programma “myFoneKit”. Per caricare scegliere **Carica**  per il trasferimento.

Modifica

Per modificare la Rubrica cliccare due volte sul dato desiderato per aprire la finestra di “**Composizione**”. I dati registrati nella Rubrica possono essere catalogati in differenti memorie e gruppi, dopo la modifica scegliere **OK**; se non si desidera salvare scegliere **Annulla**.

Nuovo

Per aggiungere un nuovo documento scegliere  o cliccare due volte sull’area bianca e si aprirà una nuova finestra di composizione. Dopo aver inserito i dati, scegliere **OK** per salvare.

Rubrica

Memoria Cellulare

Gruppo VIP

Nome wenjoy tech inc.

Numero +886-3-5250234

Fax +886-3-5258296

Casa

Ufficio

Fax

Posta elettronica sales@wenjoy.net

Pagina Web www.wenjoy.net

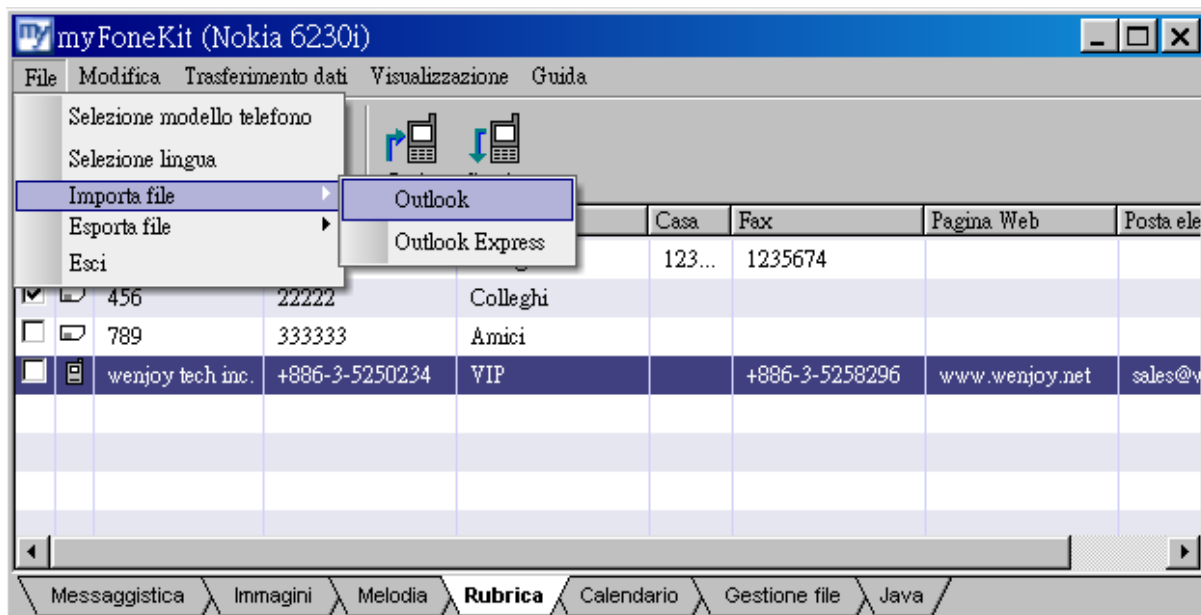
Nota

Pagina Web

OK Cancel

Importa ed Esporta su e da Microsoft Outlook o Outlook Express

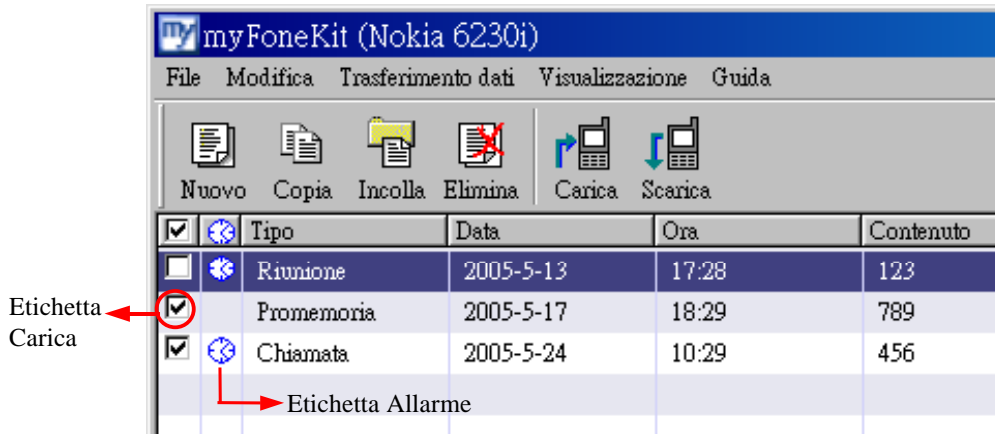
E' possibile importare i contatti presenti in Microsoft Outlook selezionando **"File /Importa File /Outlook"**, e importare i contatti presenti in Outlook Express selezionando **"File /Importa File /Outlook Express"**, allora tutti i contatti presenti in Outlook saranno importati al software myFoneKit. E' possibile modificarli e poi salvare le modifiche sul proprio ricevitore.



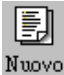
E' inoltre possibile esportare i contatti presenti nella Rubrica su Microsoft Outlook selezionando **"File /Esporta File /Outlook"** o esportarli su Outlook Express selezionando **"File /Esporta File /Outlook Express"**.

3-7. Funzioni Calendario

Esattamente come le Funzioni Rubrica anche il Calendario puo' essere scaricato dal telefono cellulare al PC, o caricato dal PC al telefono cellulare nello stesso modo.



Nuovo

Per aggiungere un nuovo documento al Calendario scegliere  o cliccare due volte nell'area bianca perche' si apra automaticamente una nuova finestra di composizione. Le pagine del Calendario variano a seconda del modello di telefono cellulare, l'utente potra' scegliere il Tipo di appuntamento, l'Oggetto, il Luogo, la Data, l'Allarme e la Ripetizione dell'allarme.

Calendario

Tipo: Riunione

Oggetto: 123

Luogo: 111111111

Data: 2005-05-13 Ora: 17:28

Data di fine: 2005-05-17 Ora di fine: 18:28

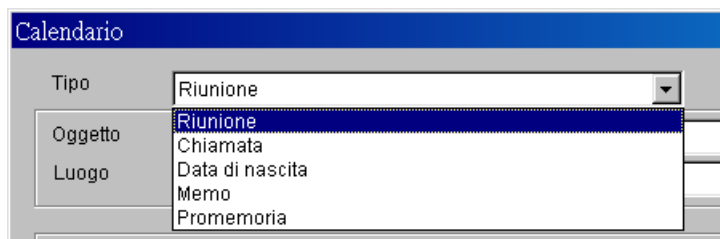
Sveglia: Sveglia Suoneria

Sveglia Data: 2005-05-13 Sveglia Ora: 18:28

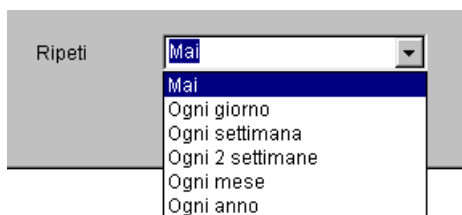
Ripeti: Mai

OK Cancel

Calendar type




Calendar repeat




Modifica

Per modificare il Calendario, cliccare due volte sul dato desiderato per aprire la finestra di composizione.

Carica

Scegliere **Carica**  per trasmettere i dati del Calendario al telefono cellulare connesso in quel dato momento.

Scarica

Scegliere **Scarica**  per trasmettere e aggiornare i dati del Calendario sul telefono cellulare dal cellulare stesso al programma **myFoneKit**.

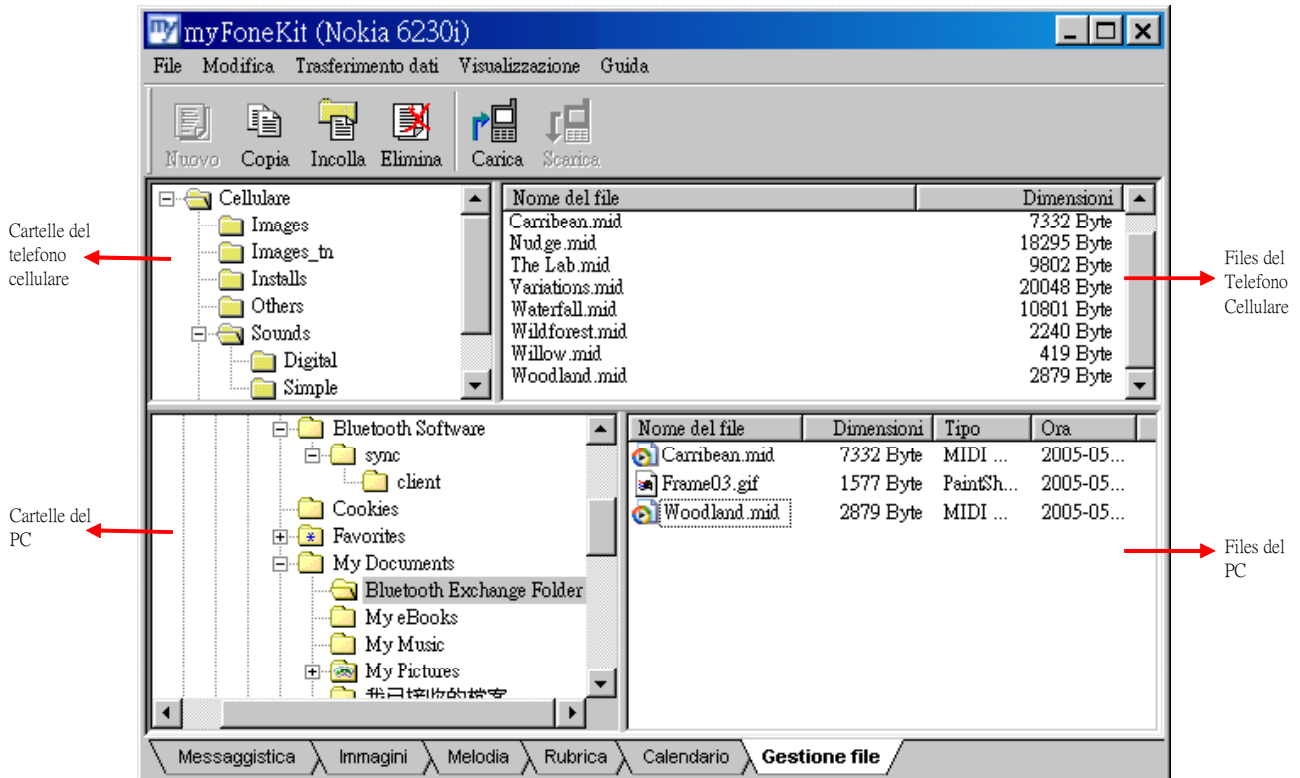
Importa ed Esporta su e a Microsoft Outlook

E' possibile importare gli appuntamenti presenti in Microsoft Outlook selezionando "**File /Importa File /Outlook**", tutti gli appuntamenti presenti in Outlook saranno trasferiti al software myFoneKit. E' inoltre possibile modificare gli appuntamenti e successivamente salvarli sul proprio ricevitore.

Gli eventi del Calendario possono anche essere esportati da Microsoft Outlook selezionando "**File /Esporta File /Outlook**".

3-8. Funzioni File Manager

Vi sono quattro aree nella finestra File Manager come mostrato nell'immagine seguente:



Scarica /Carica


Quando si connette il telefono cellulare al PC attraverso il ricevitore myFoneKit, scegliere una cartella nell'area "**Cartelle Telefono Cellulare**". Verranno allora visualizzati nell'area "**Files Telefono Cellulare**" i files contenuti nella cartella.


Selezionare il file del telefono cellulare con il mouse e trascinarlo nell'area "**Files PC**" per scaricarlo nel PC. Il processo di trasferimento del file verra' visualizzato sul monitor del PC.

Per caricare i files dal PC sul telefono cellulare, selezionare i files del PC che si desidera trasferire sul proprio cellulare e trascinandoli con il mouse inserirli nell'area "**Files Telefono Cellulare**" per caricarli sul telefono.

3-9. Funzioni Giochi Java

Scarica /Carica

Scegliere **Scarica**  per trasferire il software dal telefono cellulare al programma

“myFoneKit”. Per caricare, selezionare **Carica** .